

Storia

Qualitas è nata nel 1988, allora non esisteva il D.Lgs. 626/94 né tantomeno il D.Lgs. 81/08, pertanto è nata proprio sulle valutazioni dei rischi di "infortunio" e sulle valutazioni dei rischi da agenti di tipo chimico e fisico.

Le nostre prime "brochure", datate 1988, indicavano:

- *Rilievi rumore e valutazione dell'esposizione a rumore;*
- *Misure ambientali degli inquinanti individuati: polveri-fibre, solventi, acidi inorganici;*
- *Misure amianto in ambienti di lavoro;*
- *Misure microclimatiche: temperatura, umidità, velocità dell'aria e calcolo degli indici di comfort termico;*
- *Valutazioni del rischio da esposizione professionale ad agenti chimici, fisici e biologici con riferimenti a valori limite derivanti dalla normativa nazionali e da standard internazionali.*

Oggi, Qualitas è in grado di valutare

- **RUMORE AMBIENTE LAVORATIVO**
- **INQUINAMENTO ACUSTICO ESTERNO**
- **VIBRAZIONI**
- **CAMPI ELETTROMAGNETICI (ESPOSIZIONE LAVORATORI e AMBIENTI DI VITA)**
- **RADIAZIONI OTTICHE (ROA)**
- **MICROCLIMA**
- **ILLUMINAMENTO**
- **RADON**

RUMORE AMBIENTE LAVORATIVO

I nostri tecnici effettuano una valutazione del rischio rumore completa tramite analisi fonometrica condotta ai sensi del D.Lgs. 81/08, Titolo VIII, Capo II.

I nostri tecnici effettuano:

- *un'attenta analisi del ciclo di produzione, dell'organizzazione e delle procedure di lavoro esaminando le lavorazioni presenti, la struttura del mansionario dei lavoratori, annotando i tempi delle varie operazioni e il modello specifico di eventuali dispositivi di protezione dell'udito utilizzati;*
- *la misurazione (fonometria) dei livelli di rumore e degli spettri di emissione di tutte le postazioni di lavoro utilizzate dai lavoratori con caratterizzazione, per ciascuna postazione e/o mansione lavorativa esaminata, del livello equivalente di rumore LEX riferito ad una giornata lavorativa di 8 ore o ad una settimana*
- *la valutazione dei dispositivi di protezione dell'udito con adeguate caratteristiche di attenuazione ai fini del giudizio di "idoneità" del DPI;*
- *redazione di documento di valutazione finale costituito da un Rapporto di Prova contenente i risultati delle misurazioni effettuate in campo, il calcolo dei livelli di esposizione a rumore, il confronto tra tali valori e i limiti di legge e l'indicazione delle misure di prevenzione e protezione da adottare.*

Inoltre, Qualitas è in grado di:

- *elaborare ai sensi dell'art. 192 del D.Lgs. 81/08 programmi di misure tecniche o organizzative per l'eliminazione o la riduzione del rischio con l'indicazione delle priorità di intervento e dei miglioramenti necessari (PARE);*
- *progettare di interventi di bonifica sonora su macchine, impianti e ambienti di lavoro.*



INQUINAMENTO ACUSTICO ESTERNO

- **Rilievi e Valutazioni di Impatto Acustico (Legge quadro 447/95, art. 8, comma 2/4)**
Rilievi e valutazioni di impatto acustico per infrastrutture, industrie, insediamenti artigianali, commerciali e civili.
- **Rilievi e Valutazioni Previsionali di Clima Acustico (Legge quadro 447/95, art. 8, comma 3)**
Rilievi e valutazioni previsionali di clima acustico per infrastrutture, industrie, insediamenti artigianali, commerciali e civili.
- **Misure fonometriche e Valutazione dei livelli di immissione in ambiente esterno ed abitativo**
Misure fonometriche e Valutazione dei livelli di immissione in ambiente esterno sia per abitazioni che per attività commerciali, artigianali e industriali.
- **Progettazione di interventi di bonifica acustica ambientale**
Progettazione di interventi di bonifica acustica ambientale in ambiente esterno sia per abitazioni che per attività commerciali, artigianali e industriali.
- **Classificazione e zonizzazione**
Classificazione e zonizzazione dei territori comunali.



VIBRAZIONI

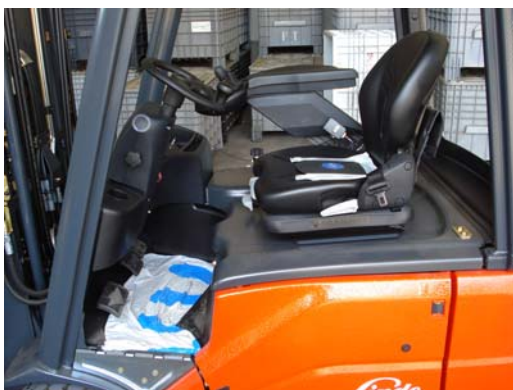
Qualitas ha in dotazione strumenti specifici in grado di valutare livelli di vibrazioni e, sulla base dei risultati, di progettare eventuali interventi di bonifica. Le indagini e le misure sono il presupposto per la corretta valutazione dei rischi ai sensi dell'art. 28 del D.Lgs. 81/08.

Nello specifico Qualitas effettua:

- un'attenta analisi del ciclo di produzione, dell'organizzazione e delle procedure di lavoro, delle "giornate lavorative tipo" e degli ambienti di lavoro, individuando le attrezzature utilizzate dai lavoratori che possono produrre vibrazioni trasmesse al corpo intero e al sistema mano-braccio e le condizioni e i tempi di utilizzo;
- misurazioni specifiche condotte sui tre assi X, Y, Z contemporaneamente tramite idoneo strumento ed effettuate con l'ausilio di adattatori per il sedile, per pedane o pavimenti, o per il fissaggio sull'impugnatura manuale delle attrezzature nelle reali condizioni di lavoro;
- confronto dei dati misurati per ogni attrezzatura considerata vengono con i limiti di esposizione a vibrazioni su periodi brevi. Inoltre in base a tali dati vengono calcolati per ogni lavoratore o mansione i livelli di esposizione giornalieri alle vibrazioni (A(8)) da confrontare con limiti di esposizione normalizzati a un periodo di riferimento di 8 ore previsti dalla normativa vigente;
- redazione di documento di valutazione finale costituito da un Rapporto di Prova contenente i risultati e i grafici delle misurazioni effettuate in campo, il calcolo dei livelli di esposizione a vibrazioni, il confronto tra tali valori e i limiti di legge e le misure di prevenzione e protezione da adottare;
- elaborazione ai sensi dell'art 203 comma 1 programmi di misure tecniche o organizzative per l'eliminazione o la riduzione del rischio con l'indicazione delle priorità di intervento e dei miglioramenti necessari;
- progettazione di opere (es.: pavimenti antivibranti) e interventi di bonifica.

Inoltre, Qualitas è in grado di:

- misurare le vibrazioni in ambiente di vita e valutare il disturbo ad esse riconducibili.



CAMPI ELETTROMAGNETICI (ESPOSIZIONE LAVORATORI)

Ai sensi del D.Lgs. 81/08, TITOLO VIII , Capo I e IV, siamo in grado di eseguire misure di elettrosmog.

Il nostro **servizio di misurazione dell'elettrosmog** nell'ambito del luogo di lavoro si basa sulla valutazione specifica del rischio esposizione a campi elettromagnetici e prevede la redazione di un documento sulla valutazione dei rischi ai sensi del D.Lgs 81/08 Capo IV Titolo VIII.

Le misure strumentali sono effettuate secondo le modalità previste dalle norme CEI 211-6 e 211-7 per la valutazione dell' esposizione umana a campi elettromagnetici da 5-300 GHz.

Le classi di lavoratori a rischio sono evidenziabili ovunque siano presenti fonti di emissione elettromagnetica e si può distinguere in rischio generico per tutti i lavoratori che utilizzano qualsiasi elettrodomestico che funziona a corrente elettrica o lavorano d'avanti a videoterminali o in luoghi di lavoro situati in prossimità di antenne radiobase o elettrodotti.

Si ha invece un rischio specifico per quei lavoratori che utilizzano giornalmente fonti di **emissioni di campi elettromagnetici**, in particolare:

- Ambienti di lavoro in aree adiacenti a cabine elettriche di trasformazione MT/BT
- Forni a induzione industriali per la fusione dei metalli
- Trasformatori MT/BT
- Quadri elettrici
- Dispositivi elettrici di potenza (saldatrici elettriche, motori elettrici, compressori)
- Ambienti di lavoro in aree adiacenti a linee BT di potenza
- Apparecchiature industriali in genere
- Sistemi per saldatura dielettrica e trattamenti termici ad induzione elettromagnetica
- Apparati elettromedicali per diatermia, risonanza magnetica, chirurgia (con esposizione di pazienti, personale)
- Apparecchiature per la disinfezione delle granaglie e l'essiccazione
- Sistemi di broadcasting
- Impiantistica della telefonia cellulare
- Apparecchiature Wafers (microcip di memoria RF)
- Impiantistica radar (es. torri di controllo)

CEM AMBIENTE DI VITA

Nello specifico Qualitas effettua:

- Misure in bassa frequenza (50Hz) di campo elettrico e induzione magnetica generati da elettrodotti e cabine elettriche (per richiesta concessioni edilizie) secondo D.P.C.M. N.200 del 08/07/03.
- Misure del campo elettrico generato da stazioni radio base di telefonia/radio/TV (in base alle linee guida dell'ANPA/ARPA) secondo DM 381 del 10/09/98.
- Misure di elettrosmog all'interno di abitazioni in alta e bassa frequenza secondo D.P.C.M. N.199 e N.200 del 08/07/03

RADIAZIONI OTTICHE (ROA)

Qualitas è in grado di effettuare la valutazione dei rischi derivanti dall'esposizione a radiazioni ottiche artificiali (da 250 a 2800 nm) attraverso il seguente schema di flusso:

- **Conoscenza delle sorgenti:** censimento preliminare di sorgenti ROA ed acquisizione dati forniti dai fabbricanti o, in loro assenza, da documenti tecnici o lavori presenti in Letteratura che trattano sorgenti analoghe. Utilizzazione, ove disponibile, della classificazione delle sorgenti secondo le norme tecniche specifiche o la conformità a standard tecnici.
- **Conoscenza delle modalità espositive:** tutte le attività che comportano o possono comportare l'impiego di sorgenti ROA vengono censite e conosciute a fondo; in particolare vengono individuate le tipologie di sorgenti, le modalità di impiego ed i luoghi in cui sono operanti, acquisendo, se possibile, i "layout" o le planimetrie dove sono installate le sorgenti. Ai fini di valutare i lavoratori a rischio e la loro effettiva esposizione vengono acquisiti anche i tempi, le distanze e le modalità di esposizione.
- **Esecuzione di misure:** le misure vengono eseguite con strumentazione adeguatamente tarata, dotata di caratteristiche idonee ai parametri da rilevare.
- **Confronto con i valori limite:** i risultati acquisiti dalle fasi precedenti vengono confrontati con i valori limite previsti nell'Allegato XXXVII del DLgs.81/2008 per stabilire il possibile superamento o meno di tali valori.



MICROCLIMA

Qualitas effettua la valutazione del rischio microclima ed i controlli volti a determinare il confort dei lavoratori o di chi si trova a stazionare in un determinato ambiente, secondo quanto previsto dalla **normativa in vigore** (D. Lgs. 81/08 e norme tecniche).

I nostri tecnici sono dotati di **centralina microclimatica** fornita di specifiche sonde e software che consentono di effettuare una valutazione del microclima specifico per ciascuna mansione lavorativa considerando anche il dispendio energetico e la tipologia di vestiario.

La valutazione del confort dei lavoratori o del **microclima sul posto di lavoro** avviene mediante le misure dei parametri ambientali ed individuali seguite dall'elaborazione di **indici di confort termico** che permettono di esprimere numericamente le condizioni microclimatiche di un ambiente attraverso il giudizio dai lavoratori (caldo/confortevole) ed il loro eventuale disagio termico (Indici PMV = Voto Medio Previsto e PPD = Percentuale Prevista di Insoddisfatti).

Inoltre, l'analisi effettuata dalla centralina microclimatica è in grado di fornire le direttrici di intervento che consentono di superare gli eventuali problemi di discomfort microclimatico riscontrati.



ILLUMINAMENTO

L'analisi e lo studio dei livelli di illuminamento delle postazioni di lavoro viene condotta, dai Tecnici Qualitas, al fine di valutare l' idoneità dei sistemi di illuminamento artificiale e di modulazione della luce naturale presenti in azienda in relazione alla specifica attività svolta. La valutazione è inoltre tesa alla valutazione del comfort del lavoratore in funzione della mansione svolta, attraverso i seguenti parametri:

- livello di illuminamento;
- uniformità di illuminamento;
- limitazione dell'abbagliamento;
- direzione della luce.

Le misure vengono effettuate dai nostri tecnici con **luxmetri di precisione** ed i dati vengono in seguito confrontati con quelli riportati nelle norme e negli standard di riferimento disponibili in letteratura per ciascuna attività lavorativa. I risultati consentono di individuare nel dettaglio gli eventuali interventi necessari per il miglioramento delle condizioni di lavoro.



RADON

Qualitas ha un'esperienza decennale nella misurazione di gas-radon in ambienti di vita e di lavoro. In particolare ha eseguito campagne su tutto il territorio nazionale per grandi gruppi bancari.

Nello specifico è in grado di effettuare:

- misure di concentrazione di gas-radon nell'aria di ambienti di lavoro, scuole, comunità, abitazioni in collaborazione con laboratori idoneamente attrezzati, rispondenti ai requisiti delle Linee Guida della Conferenza delle Regioni e Province Autonome:
 - o misure di lungo periodo in luoghi di lavoro interrati o seminterrati;
 - o misure di breve periodo per indagini conoscitive nelle abitazioni;
- collaborazione con l'RSPP per la valutazione dell'esposizione a gas-radon in ambienti di lavoro, qualora venga raggiunto il livello di azione previsto dalla normativa;
- misure di radioattività ambientale in siti industriali operativi o dismessi;
- sorveglianza fisica della radioprotezione, ambientale e personale, in ambienti sanitari e industriali, con l'intervento del tecnico qualificato.



- *Le misure sono eseguite da personale dipendente della Qualitas, qualificato, adeguatamente formato.*
- *Le valutazioni sono eseguite su tutto il territorio nazionale.*
- *La strumentazione è tarata presso centri SIT, oppure dotata di certificato di taratura annuale da parte del Costruttore.*